



# Memoria de Labores

2021





# Construimos puentes hacia la inclusión

## Misión

- Ser un puente hacia la inclusión.

## Visión

- Construir un mundo más humano.

## Índice ///

<b>02</b>	<b>03</b>	<b>04</b>	<b>06</b>	<b>06</b>
Carta del Presidente	Carta de la Directora Ejecutiva	¿Quiénes Somos?	Objetivos	Nuestros Valores
<b>07</b>	<b>08</b>	<b>10</b>	<b>12</b>	<b>14</b>
Estructura Organizacional	Línea del Tiempo	Impacto 2021	Plataforma Educativa "Tze'nik"	Programas
<b>14</b>	<b>17</b>	<b>18</b>	<b>21</b>	<b>22</b>
Centros Educativos	Centro de Recursos	Inclusión Social	Programas Complementarios	Acciones Covid
<b>23</b>	<b>24</b>	<b>26</b>	<b>28</b>	<b>32</b>
Capacitación Externa	Salas de Rehabilitación para Baja Visión	Incidencia Política	Difusión y Posicionamiento	Datos Financieros
<b>34</b>				
Socios Cooperantes				





## Carta del Presidente

Un puente es una estructura de ingeniería cuya función principal es unir dos puntos alejados por un obstáculo y lograr de esta manera una comunicación más sencilla. Los seres humanos han encontrado y trabajado con diversos materiales para resolver esta necesidad de crear puentes; materiales como madera, ladrillos, acero, cemento, hormigón, rocas, etc. Estos materiales se han mejorado continuamente para lograr mayor resistencia a condiciones de uso, clima y movimientos fortuitos del terreno. Parece ser un problema complejo de resolver, que también ha requerido utilizar técnicas especializadas de diseño ya que se ha confirmado que la estructura de un puente resulta clave para su permanencia a través del tiempo.

Desde los inicios de FUNDAL, las bases con las que hemos construido un puente hacia la inclusión son nuestros valores y el tener un equipo de personas que los viven día a día. Personas comprometidas con el servicio a la comunidad y especialmente hacia las personas con discapacidad; con claridad de las expectativas para que el servicio que se ofrece sea sostenible y agregue valor.

La inclusión se centra en seguir los principios de la no discriminación en función de la o las condiciones de discapacidad de cada una de las familias que confían y creen en una institución como FUNDAL; que, a través del tiempo, ha mostrado con acciones claras y transparentes su proceder para alcanzar sus metas, proveyendo a cada familia las mejores condiciones y oportunidades.

La estrategia inclusiva implica manejar nuevas técnicas y procedimientos de enseñanza, el uso variado de los materiales y un proceso constante de adaptarnos a las diferentes dinámicas de trabajo que año a año se nos presentan.

Todo lo anteriormente mencionado, fundamenta el incansable trabajo desarrollado por nuestro equipo durante el 2021 para atender las necesidades de acercamiento a cada estudiante y sus familias, venciendo los obstáculos que fueron presentándose en el camino.

Hemos invertido en el futuro sostenible de nuestra fundación a través de la introducción y capacitación a nuestros colaboradores en la herramienta Scaling Up para organizaciones no lucrativas. Resultado de este proceso, definimos de forma directa nuestra meta más ambiciosa para el 2030: Lograr 20 establecimientos que implementen la inclusión educativa en cada una de las 8 regiones que conforman Guatemala.

La adaptación de nuevas técnicas para la formación de cada estudiante y sus familias es nuestra prioridad. Uno de los logros más importantes para este año, ha sido la transformación digital como herramienta para alcanzar nuestras metas. Con orgullo se lanza internamente en mayo y externamente en octubre, la plataforma TZE'NIK con el propósito de mantener vigente la conectividad con FUNDAL y con la alegría de aprender.

Cada tormenta nos pone a pensar en nuevas formas de resolver, tomar acción y no ser espectadores en el servicio a nuestra comunidad. Entramos a un nuevo año (2022) mucho más fortalecidos, con un equipo de alto desempeño que tiene una visión clara del futuro y que sigue como su hilo conductor nuestros valores y fe en Dios.

Gracias a nuestros Donantes, Colaboradores y Consejo Directivo.

**Ing. René Muñoz Barnoya**  
Presidente de Consejo Directivo



## Carta de la Directora Ejecutiva

Recientemente me topé con un video titulado “Todo lo que me enseñaron los niños” de la campaña #AprendamosJuntos de BBVA, en donde el maestro José Antonio Fernández Bravo comparte con mucho sentido del humor y profundidad, lecciones de vida con las que, quienes estamos en el campo de la educación, nos sentimos identificadas. Después de verlo varias veces, traslado aquí algunas frases que resumen la esencia de su mensaje:

“Aprendí a imaginar respuestas que jamás antes hubiera podido sospechar.  
Aprendí a enseñar desde el cerebro del que aprende  
Aprendí a adaptar mi mirada a su mirada infantil  
Los niños me enseñaron que no existe método de enseñanza superior a la capacidad de aprendizaje de la mente humana.  
Me enseñaron que cuando mi método falla,  
cuando lo que yo tengo planeado no llega a producir el aprendizaje deseado,  
no puedo decir que el que tiene dificultades es el niño que me mira  
sino tengo que plantear modificar el método que uso.  
Me enseñaron a callar, para que hablaran ellos.  
Son tus silencios los que conquistan su voz.  
Me enseñaron todo. Y me siguen enseñando todo.”

Precisamente esa capacidad para percibir el mundo desde la perspectiva de quien aprende es lo que distingue el abordaje centrado en la persona que hemos desarrollado en FUNDAL desde nuestros inicios. Entregar servicios de calidad implica reconocer que cada ser humano tiene una experiencia única del mundo y que todas las experiencias son igualmente valiosas.

Nuestro propósito en FUNDAL es crear puentes hacia la inclusión para que todos los niños y niñas con sordoceguera y discapacidad múltiple, reciban una educación de calidad y crezcan rodeados de buenos amigos. Esto lo estamos logrando por medio de programas educativos personalizados y con una activa participación de las familias. Nuestra prioridad durante el 2021 fue enfocarnos en cómo continuar acompañando de manera híbrida a todos los estudiantes, familias y usuarios de cada programa de FUNDAL.

Soñamos que en un futuro no muy lejano, cualquier niño o niña con discapacidad podrá asistir a una escuela cercana a su hogar en donde toda la comunidad educativa le de la bienvenida. Sus docentes sepan cómo enfocarse en sus fortalezas y cómo superar sus retos. Y, junto a sus compañeros de clase, descubran cómo las diferencias nos enriquecen. Esta “educación para todos y todas” es el punto de partida para asegurar las mejores oportunidades de realización personal y profesional de cada integrante en nuestra sociedad.

**Diana Isabel Bonilla Sinibaldi de Sandoval**  
Directora Ejecutiva FUNDAL  
[diana.bonilla@fundal.org.gt](mailto:diana.bonilla@fundal.org.gt)

## ¿Quiénes Somos? ///

La educación es un derecho humano básico. Al igual que todos los derechos humanos, es universal e inalienable.

No obstante, en el mundo hay millones de niños y niñas con discapacidad que no están accediendo a una educación de calidad.

FUNDAL está trabajando en cambiar esa realidad desde 1998, por medio de sus programas de educación especializada para estudiantes con sordoceguera o discapacidad múltiple, en donde el acompañamiento y formación de las familias y aliados de la comunidad educativa es fundamental para lograr que los resultados trasciendan.

Durante el 2021, el equipo de FUNDAL estuvo conformado por 55 colaboradoras/es.

Todas las familias en cada programa cumplieron un rol vital como co-terapeutas para sus hijas/os.

También contamos con el respaldo de practicantes y voluntarios.



“Conectamos y empoderamos a las familias para construir juntos un mundo más humano.”

Cinthia Morales  
Docente Inclusión Comunitaria  
Sede Guatemala



“El impacto de FUNDAL trasciende socialmente, creando conciencia sobre la discapacidad. Estoy rodeada de un equipo de profesionales que aman lo que hacen y que luchan cada día por hacer de la inclusión una realidad en nuestro país.”

Alejandra Alonzo  
Psicóloga  
Sede Guatemala



“Vivir la experiencia FUNDAL como colaboradora, es formar parte de una familia cuya motivación se encuentra cada día en el rostro sonriente de los estudiantes y sus familias al ver alcanzar sus metas y sueños, es sentir las emociones desde cada hogar y compartir sus logros como nuestros.”

Josély López  
Fisioterapia y Diseños Adaptados  
Sede Quetzaltenango



“Formamos un gran equipo con las familias y juntos logramos cosas asombrosas que nos ayudan a superar cada reto. En esta familia FUNDAL crecemos profesionalmente, pero sobre todo humanamente.”

Carlos Agustín  
Fisioterapia y Diseños Adaptados  
Sede Huehuetenango



“FUNDAL es un ejemplo de trabajo constante, sensibilidad y empatía. Nos distingue la dedicación y la pasión por construir un mundo mejor. Lo que más me motiva y además admiro es la fuerza y la perseverancia de todas las familias de FUNDAL.”

Sara Gabriela Ponce  
Gestora de Incidencia Política  
Sede Guatemala



“FUNDAL me hace recordar que los pequeños detalles de la vida son los que realmente cuentan. Ver sonreír a una mami porque su hijo logró hacer su primera señal, no tiene precio y es ese momento el que me motiva a dar mi 110%.”

Gabriela Román  
Programa de Padrinos  
Sede Guatemala



“En FUNDAL amamos nuestro trabajo y lo realizamos con empeño. Nos motivan los avances de cada estudiante y la dedicación de sus maestras. Aquí construimos amistades que nos ayudan a crecer laboral y personalmente”.

Lesly Salazar  
Finanzas & Administración  
Sede Guatemala



“FUNDAL ha impactado mi vida positivamente. Me siento tomada en cuenta, pude cambiar la perspectiva que tenía sobre la discapacidad y descubrir que yo también puedo ayudar a otras personas.”

Margarita Paredes  
Conserjería & Limpieza  
Sede Guatemala



“En FUNDAL nos comprometemos a mejorar la calidad de vida de las personas con discapacidad, brindando herramientas durante su proceso de formación, empoderando a sus familias, concientizando y capacitando a la población, esto nos ha permitido transformar vidas y crear oportunidades para su inclusión. Estamos seguras de que estos pequeños aportes generarán grandes cambios en el país.”

Haylin Ramos  
Coordinadora de Proyectos  
Sede Guatemala



# Objetivos

## Objetivos Fundamentales

- Atender integralmente a las personas con sordoceguera o discapacidades múltiples, sensoriales, físicas, intelectuales o del desarrollo, mejorando su calidad de vida y la de sus familias.
- Abordar la sordoceguera como discapacidad única, así como sus causas y cómo prevenirla.
- Cooperación e intercambio con personas e instituciones nacionales e internacionales que tengan fines similares.

## Meta Estratégica 2021 - 2030

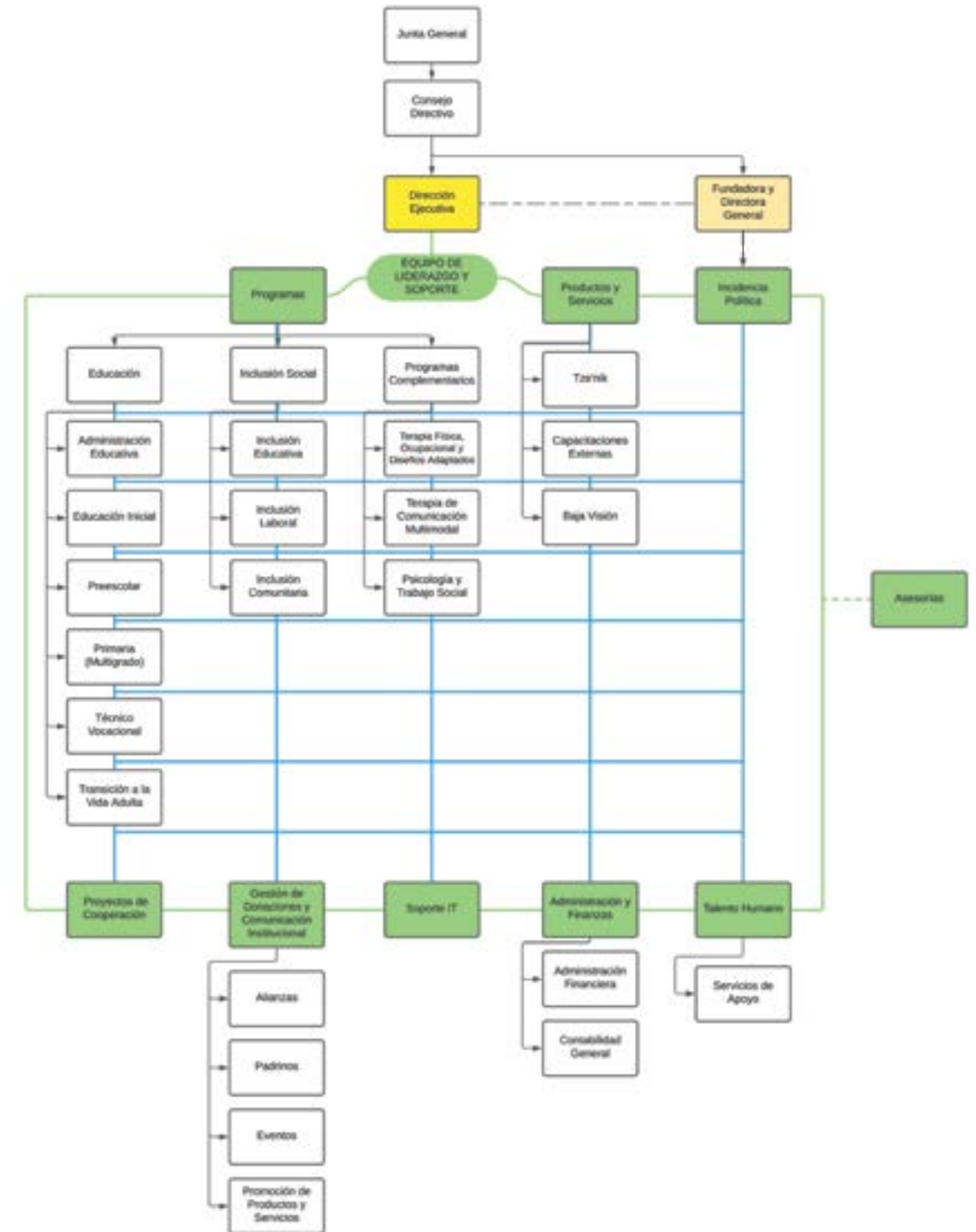
Para el 2030, la metodología de Inclusión Educativa “FUNDAL” implementada con éxito en 20 establecimientos escolares de referencia en Guatemala, asegurando cobertura en las 8 regiones del país.

# Nuestros Valores



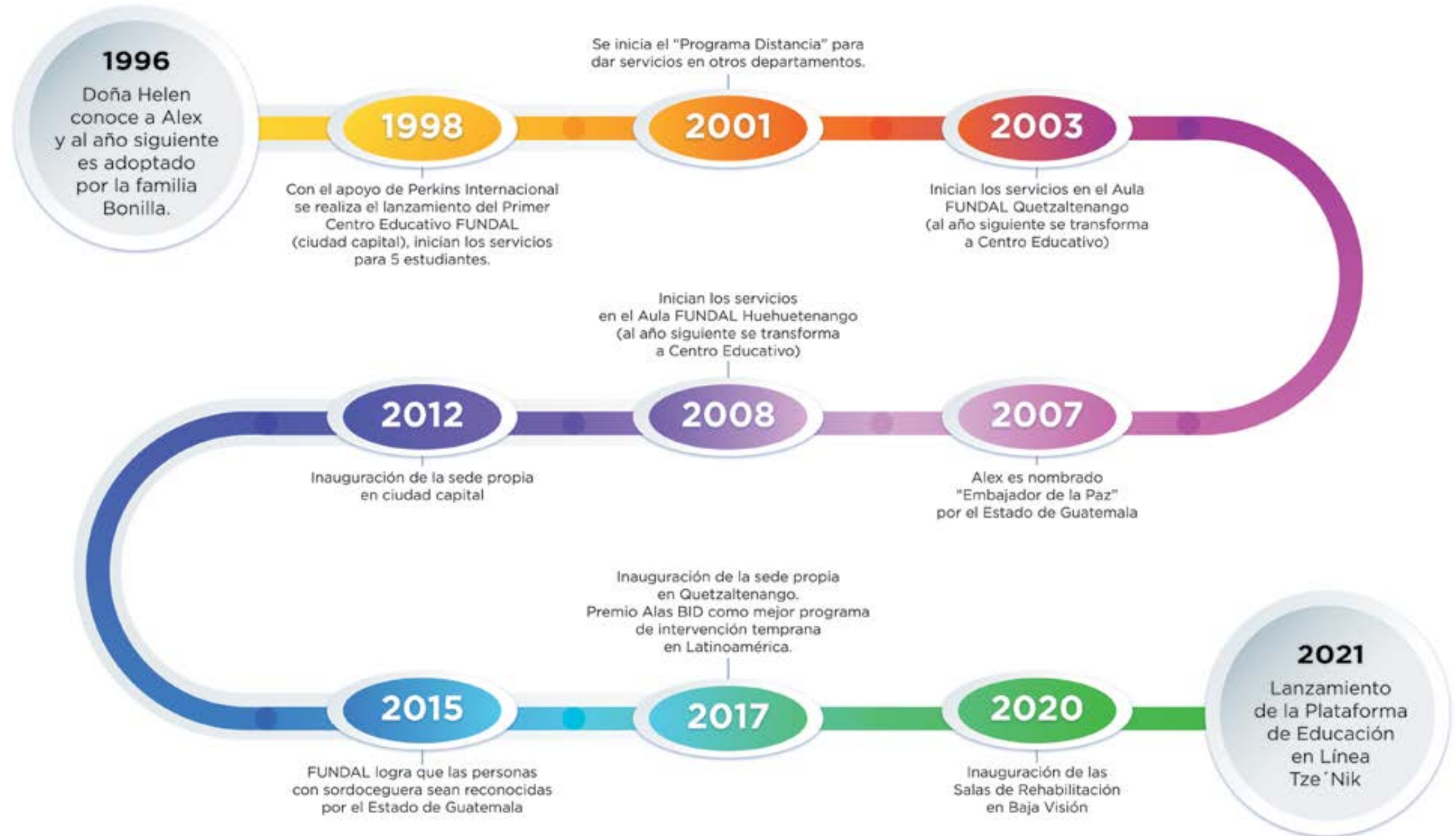
reconocemos la **DIGNIDAD** de todas las personas abogando por su **INCLUSIÓN** apasionadamente y junto a sus familias formamos **UN SOLO EQUIPO** en el que nos mueve el **BIEN COMÚN**.  
 Nuestro **ENTUSIASMO Y OPTIMISMO** es contagioso, nos **DESAFIAMOS** para **SER MEJORES** cada día y nuestro actuar es **TRANSPARENTE**, siempre.

# Estructura Organizacional



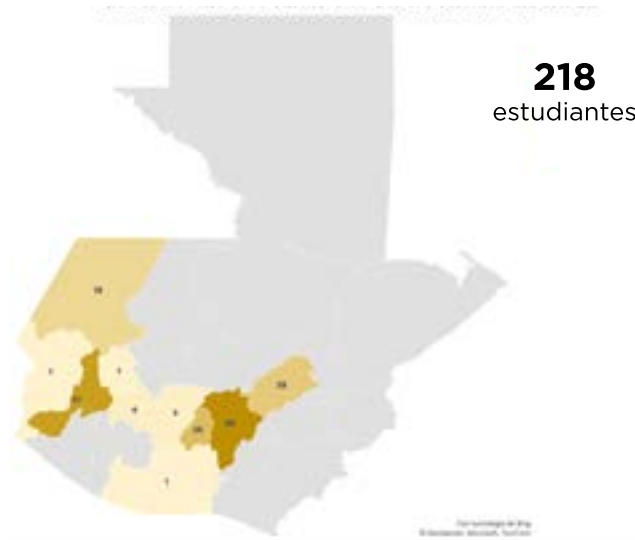
# Línea del Tiempo

Después de 23 años ininterrumpidos de servicios, estos son los logros más relevantes de nuestra historia:

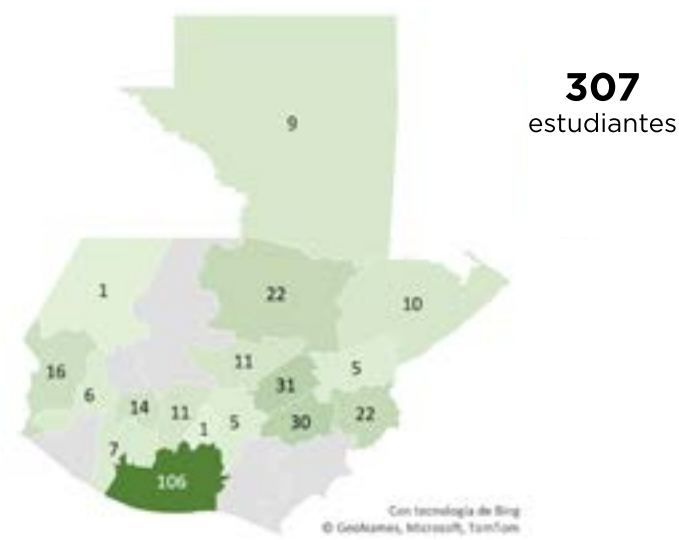


# Impacto 2021

## Cobertura Servicios Directos



## Cobertura Servicios Indirectos



## 114,040 Servicios Brindados

- 5,832** Terapias de estimulación temprana
- 15,082** Terapias físicas
- 33,653** Terapias ocupacionales
- 24,799** Terapias de orientación y movilidad
- 15,309** Terapias de integración sensorial
- 13,536** Terapias de lenguaje
- 5,611** Terapias psicológicas
- 218** Planes Educativos Individuales implementados y alineados al Currículo Nacional Base, que incluyeron actividades de vida diaria, recreación, socialización, expresión artística, educación física, talleres de cocina y otros.



## Impacto Servicios

- 254** Usuarios directos de todos los programas de FUNDAL (Centros Educativos, inclusión educativa, inclusión comunitaria, inclusión laboral y baja visión).
- 102** Estudiantes recibieron atención directa en los Centros Educativos Guatemala, Quetzaltenango y Centro de Recursos Huehuetenango.
- 27** Estudiantes atendidos con el programa de inclusión educativa.
- 68** Niñas, niños, adolescentes y jóvenes acompañados con el programa de inclusión comunitaria.
- 21** Jóvenes acompañados con el programa de inclusión laboral (Desarrollo de emprendimientos en sus hogares).
- 36** Personas atendidas en las salas de rehabilitación para la baja visión.
- 218** Familias recibieron capacitación y orientación para ejercer el rol de co-terapeutas para sus hijos.
- 12** Madres de familia participaron del programa "emprendimientos familiares" y generaron ingresos propios.
- 135** Familias recibieron apoyo psicológico.
- 117** Docentes capacitados en diplomado sobre inclusión educativa. La participación de los docentes tuvo un impacto con **668** estudiantes con discapacidad.
- 53** Centros educativos recibieron Diplomado Alex por la Inclusión.
- 101** Tablets entregadas para la educación virtual de estudiantes con discapacidad.



# Plataforma de Educación en línea "Tze'Nik"



Con el contexto post-pandemia y los nuevos medios de comunicación digital, fue necesario adaptarnos para atender las necesidades de quienes reciben nuestros servicios

En junio del 2020 inició el proceso de desarrollo e implementación de Tze'Nik, una plataforma de educación en línea de FUNDAL, que cumpliera con los siguientes objetivos:

- Que las personas con discapacidad logren utilizar la tecnología para procesos formativos.
- Continuar y aumentar el alcance de FUNDAL y sus programas educativos.
- Asegurar máxima accesibilidad a su contenido (aplicación multiplataforma, Android, iOS y Desktop)
- Crear una nueva línea de ingresos para FUNDAL alquilando su plataforma a otras organizaciones interesadas.

A partir de julio 2021, Tze'Nik está disponible y en uso por parte de los estudiantes internos de FUNDAL. La versión 1 de TZE'NIK tuvo en 2021 un alcance de 200 familias

### Principales diferenciadores de Tze'Nik

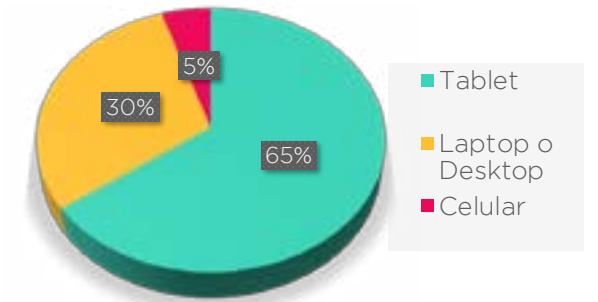
- Plataforma compatible con lectores de pantalla para personas ciegas, menú con varias opciones de accesibilidad para baja visión (alto contraste, tamaño de texto, etc.)
- Cursos con contenido interactivo y accesible para personas con discapacidad.
- Integración con Zoom para videoconferencias en vivo.
- Chat interno para gestión de comunicación de cada estudiante y sus familias.
- Acceso de todos los estudiantes de FUNDAL a sus cursos (sin ningún costo).



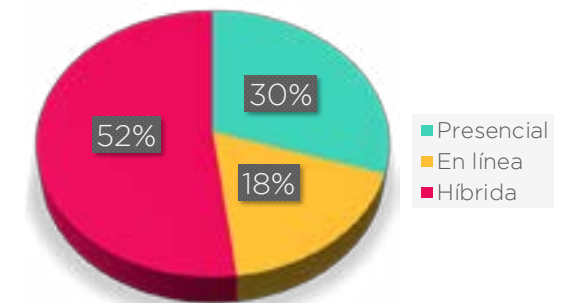
### Impacto y Logros

- Se adquirieron 160 dispositivos Tablet y durante el 2021 se distribuyó un total de 101 dispositivos.
- De las 93 familias de estudiantes de FUNDAL que participaron en una encuesta realizada durante los meses de marzo a julio 2021, menos del 15% de las familias tenían acceso a una computadora de escritorio, laptop o tablet. El 86% estaban accediendo a las clases desde un dispositivo móvil, pero el 65% consideraban que el más accesible para las clases virtuales es una tablet, 30% una laptop o computadora y solo el 5% consideraban el celular como un dispositivo accesible para clases en línea.
- En cuanto a la preferencia por la modalidad presencial, en línea o híbrida, el 30% de las familias prefiere la modalidad presencial, el 18% la modalidad en línea y el 52% se inclinan por la modalidad híbrida, lo que significa que la calidad de servicios que les ha ofrecido FUNDAL en línea es comparativa a la calidad de servicios presenciales, razón por la que conservar un modelo híbrido de educación que combine los servicios presenciales con acompañamiento en línea se mantiene en nuestros planes futuros.

### ¿Qué dispositivo considera más apropiado para la educación en línea?



### ¿Qué modalidad de servicios prefiere?



**Este sueño se hizo realidad gracias al financiamiento de la Fundación Lavelle Fund for The Blind y a la voluntad de todos los integrantes de FUNDAL.**







## Programas

### CENTROS EDUCATIVOS

Sede Guatemala



### Impacto y Logros

- El 100% de los estudiantes (45) accedieron a los servicios en modalidad digital por medio de la plataforma de educación en línea Tze´nik.
- Entrega de 43 tablets, que representa el 95.5% de los estudiantes de la sede de Guatemala, para facilitar el acceso a los servicios por medio de la plataforma de educación en línea Tze´nik.
- Implementación exitosa de sistemas de comunicación aumentativa y alternativa (de baja y alta tecnología) en un 80% de la población atendida por parte del Centro Educativo Guatemala.
- Escuelas mensuales para padres de familia con enfoque en temas de interés, principalmente dirigidos al cuidado de la salud física y mental.
- 5 estudiantes de nuevo ingreso en el aula de inicial, que representan un crecimiento del 11% para el Centro Educativo.

En Fundal, a partir de la situación del Covid-19, se brinda atención por medio de clases y servicios complementarios virtuales. Esto se hace a través de una herramienta innovadora que atiende la necesidad de educación inclusiva en línea, para estudiantes con sordoceguera y discapacidad múltiple, la plataforma Tze´nik, diseñada específicamente por Fundal. Se utiliza un plan de intervención de acuerdo a las necesidades de cada estudiante con actividades que estimulan un aprendizaje significativo.

### HISTORIA DE ÉXITO Sofía aprende junto a mamá en casa

Sofía, una niña que se caracteriza por sus dulces carcajadas y unas hermosas cejas pobladas, disfruta participar en actividades con movimiento y sonidos musicales.

Durante sus clases, que por el momento son en línea, manifiesta mucho entusiasmo. Disfruta cantar y participar activamente con sus compañeros en el saludo inicial. Junto a su madre, entre sonrisas, balbuceos y carcajadas, comparte con sus amigos algunas nuevas canciones que aprenden y entonan luego todos juntos.

Sofía se encuentra en tercero primaria y ha demostrado, junto a su mamá Ayleen, quien muy amorosamente está siempre dispuesta a velar por el desarrollo y la educación de su hija, una gran disciplina y responsabilidad. Establecieron una rutina en casa y han sido muy organizadas, lo que ha contribuido al avance en varias áreas: En relación a la movilidad física, tiene mayor fuerza para sostenerse sentada por sí misma; en cuanto a su comunicación, utiliza un sistema de comunicación alternativo - a través de pictogramas y objetos de referencia, con el cual expresa y comunica sus necesidades.

Toda su familia, mamá, papá y hermano, se preocupan por el bienestar de Sofía, demostrando con esto la fortaleza, la unión, la valentía y sobre todo el amor que se tienen unos por otros y que están dispuestos a alcanzar y sobrepasar sus metas juntos.





## Sede Quetzaltenango

### Impacto y Logros

- El 100% de los estudiantes (30) accedieron a los servicios en modalidad digital por medio de la plataforma de educación en línea Tze'nik.
- Entrega de 26 tablets, que representa el 86.6% de los estudiantes de esta sede, para facilitar el acceso a los servicios por medio de la plataforma de educación en línea Tze'nik.
- Entrega de 28 kits con materiales sensoriales para la integración de diversos estímulos en actividades educativas, que equivale al 90% de los estudiantes.
- Entrega de 24 kits de jabones para emprendimiento de familias en tiempo de COVID, que equivale al 77% de los estudiantes de la sede.
- Asistencia de padres de familia y estudiantes en modalidad virtual para las diferentes actividades extracurriculares y de escuelas de padres.



### HISTORIA DE ÉXITO Soy Avril, una princesita de Dios y de mamá

Hoy quiero contarles un poco sobre mí... Me gusta mucho bailar y jugar con muñecas a la hora del té y también usar vestidos y accesorios que combinen. Me gusta también ser responsable y aplicada en mis actividades, me emociono mucho al realizarlas.

Cuando yo era muy pequeñita mi mamá no encontraba un lugar adecuado para mi aprendizaje de acuerdo con mis necesidades específicas, hasta que llegamos a FUNDAL. He avanzado mucho. Por ejemplo antes no podía repetir ningún sonido ni palabra, ahora repito todo lo que escucho y estoy aprendiendo a leer, también puedo comer sola y también dejé de usar pañal.

Me encanta jugar de maestra con mis muñecos y repito con ellos lo que aprendí durante el día en FUNDAL.

Mi mamá y hermano siempre me ayudan a realizar mis actividades, somos una familia muy unida. Mi mamá es una mujer muy trabajadora pero su prioridad siempre seremos Marito, mi hermano, y yo.

Estoy muy feliz de tener una tablet que adquirimos en FUNDAL para recibir mis clases y participar de las actividades desde la Plataforma Tze'Nik. Mi familia está muy feliz con mis avances.

Esta soy yo, la princesita de Dios y de mamá: Avril Tracy Daniela Possié López.



## CENTRO DE RECURSOS

## Sede Huehuetenango

### Impacto y Logros

- El 100% de los estudiantes accedieron a los servicios en modalidad digital por medio de la plataforma de educación en línea Tze'nik.
- Entrega de 13 tablets, que representa el 86.6% de los estudiantes del Centro de Recursos, para facilitar el acceso a los servicios por medio de la plataforma de educación en línea Tze'nik.
- Por solicitud y en colaboración con PCI (Project Concern International) se visitó la aldea de Chiantla para evaluar y asesorar los servicios para 5 familias.
- Se entregó al 100% de las familias un kit de materiales sensoriales y otro kit de jabones para propiciar el emprendimiento.
- 2 familias huehuetecas participaron exitosamente en el programa de emprendimiento, logrando como resultado la implementación de un negocio propio.
- 5 estudiantes de nuevo ingreso, que representan un crecimiento del 33% para el Centro de Recursos.

### HISTORIA DE ÉXITO Luchando por hacer realidad los sueños

Anthony Delio Martínez Aguirre tiene 19 años de edad, es un joven muy expresivo, cariñoso, observador, simpático, que disfruta de realizar actividades en donde demuestra diferentes habilidades y destrezas. Le gusta escuchar música y jugar con su teléfono. También disfruta pasear en moto y manejar bicicleta.

Participa activamente en todas sus clases virtuales, él junto a su mamá, Doña Aura Aguirre, realizaron un excelente trabajo y demostraron mucha responsabilidad durante todo el año.

Anthony y su familia participaron durante el 2021 en el programa de emprendimiento de FUNDAL, gracias al cual pudieron iniciar un negocio propio que consiste en un vivero especializado en suculentas.

Es muy reconfortante ver que las familias tienen sueños y que luchan por hacerlos realidad.





## INCLUSIÓN SOCIAL

### Inclusión Comunitaria



#### Impacto y Logros

- 15 instituciones educativas y comunitarias preparadas para ofrecer espacios de inclusión en sus comunidades.
- 54 estudiantes activos en las comunidades, siendo beneficiados con servicios de fisioterapia, terapia ocupacional y terapia de comunicación, brindando acompañamiento y empoderando a los padres de familia para llevar a cabo el trabajo desde casa.
- 184 profesionales capacitados y empoderados para brindar atención a los estudiantes de su comunidad.
- El 100% de los estudiantes lograron el acceso a los servicios de la modalidad digital por medio de la aplicación Tzenik.
- Elaboración del plan de acción de inclusión comunitaria para determinar los procesos a desarrollar en el año 2022.

#### HISTORIA DE ÉXITO Mamá es mi Mejor Amiga

Randy Archila participa en el programa de inclusión comunitaria. Es uno de los estudiantes más entusiastas y sonrientes. Tiene 7 años de edad y resultado de su parálisis cerebral, enfrenta barreras físicas y desafíos en su salud.

Doña Cony, su mamá, es una de las mamás más responsables y luchadoras con las que cuenta el programa. Todos los días aprende algo nuevo sobre como trabajar con Randy y se encuentra dispuesta para dar su 100% en cada actividad que se le solicita. Viaja con frecuencia desde El Rancho, El Progreso, hacia la capital para obtener la mejor atención médica para Randy.

Cuando doña Cony conoció a FUNDAL su vida dio un giro de 180° ya que recibió todo el apoyo y conocimiento sobre cómo mejorar la comunicación y autonomía de Randy.

Aún tiene muchos objetivos por alcanzar, pero formando equipo con FUNDAL, doña Cony siente que su vida ha encontrado un nuevo significado y que, sin duda Randy es y será capaz de continuar superándose.

Están de pie y nadie los hará rendirse fácilmente.

## Inclusión Educativa

#### Impacto y Logros

- 163 docentes capacitados con herramientas para lograr una educación sin barreras.
- Entrega de 12 tablets, que representa el 50% de los estudiantes de Inclusión Educativa de Guatemala y Quetzaltenango, para facilitar el acceso a los servicios por medio de la plataforma de educación en línea Tze'nik.
- Preparación a docentes externos a través del diplomado Alex por la inclusión de manera asincrónica, se proyectó la meta de 110 docentes capacitados y se culminó con 117, logrando cobertura en todas las regiones del país.
- 25 procesos de inclusión educativa activos en instituciones educativas privadas y públicas, logrando oportunidades de crecimiento y aprendizaje para todos.
- 7 procesos de pre-inclusión de parte de los Centros Educativos de FUNDAL, logrando 5 procesos inclusivos con éxito para el año 2022.



#### HISTORIA DE ÉXITO Trabajando juntos

Walter Lorenzo tiene 8 años de edad y vive en un municipio de Guatemala en donde está rodeado de la naturaleza y del inmenso amor de sus padres. Actualmente es el hermano mayor de una linda bebé, a quien cuida y ama. A Walter le encanta bailar y cantar, cuando sea grande quiere conocer al grupo Cañaveral y ser parte de este grupo o bien formar su propio grupo de música.

Walter tiene un diagnóstico poco común llamado, Síndrome de Hallermann Strieff / Catarata Congénita Bilateral con Nistagmus. Fácilmente hace nuevos amigos, todas las personas que conoce quedan encantadas con su actitud, sonrisa, perseverancia y deseos de salir adelante. Walter no ve obstáculos, sólo oportunidades.

Hace unos días se le entregaron unas plantas para que las pudiera sembrar en su casa, en macetas o en algún otro espacio en donde el tuviera disponible. Con el acompañamiento de sus papás las sembró en una parte de la casa y documentó todo el proceso en video. Walter prometió cuidar mucho a sus plantas, hasta que llegue el día en donde tenga que cortarlas y comerlas.

Dentro de sus logros académicos de este año, se encuentra la comprensión de lectura y la toma del dictado. Retiene mucha información, escribe con rapidez y precisión. Todos los logros que obtuvo fueron gracias a sus padres que le apoyan incondicionalmente.



## Inclusión Laboral y Emprendimientos Familiares



### Impacto y Logros

- 21 estudiantes empoderados para desarrollar habilidades en el área laboral o microemprendimientos
- 7 tablets entregadas (33.3%) de estudiantes del programa en Quetzaltenango y Guatemala.
- Se convocaron a 50 familias de las 3 sedes de FUNDAL y de ellas se seleccionaron a 12 que cumplieron el perfil para recibir capital semilla y beneficiarse del programa de acompañamiento por 2 años.
- 12 microemprendimientos nuevos desarrollados por las familias de los estudiantes de inclusión laboral, 4 en sede Quetzaltenango, 2 en sede Huehuetenango y 6 en sede Guatemala.
- De los 12 emprendimientos, el 75% se culminaron exitosamente
- Se realizaron en total 24 visitas a las familias emprendedoras, 2 visitas a cada familia, para constatar la inversión
- Asistencia activa de padres de familia y estudiantes en la modalidad virtual para las diferentes actividades extracurriculares y escuela de padres.



### HISTORIA DE ÉXITO

#### No eres lo que logras, eres lo que superas

Soila Miriam Cruz Estumer es una joven con mucho carisma, es muy comunicativa y dinámica en todas las actividades que realiza. La llegada de Soila a su familia, trajo mucha felicidad. Desde que nació, su madre se dedicó a buscar una atención adecuada en respuesta al diagnóstico de Síndrome de Down y sordera. Soila asistió a diferentes programas educativos pero su madre no se detuvo en su búsqueda por una institución especializada. Fue así, como supo de FUNDAL y se incorporaron al programa de Inclusión Laboral.

Las destrezas que Soila ha adquirido en su paso por FUNDAL han sido el puente para alcanzar más logros en el futuro. Ahora, ha alcanzado la autonomía para actividades de cuidado personal, tareas del hogar, elaboración de manualidades y talleres de pintura. El tener acceso a la Lengua de Señas como un sistema de comunicación alternativo ha aumentado sus oportunidades de interacción social.

Aún queda mucho potencial por desarrollar y Soila no dudará en demostrarlo con todo el amor y la actitud positiva que la caracteriza.

## PROGRAMAS COMPLEMENTARIOS

Tanto para los estudiantes que asisten a los centros educativos de FUNDAL como para los que asisten a establecimientos escolares públicos o privados, contamos con programas complementarios gracias a nuestros Centros de Recursos ubicados en ciudad de Guatemala, Quetzaltenango y Huehuetenango.

- Terapia de Comunicación
- Lengua de Señas
- Terapia Física y Ocupacional
- Taller de Diseños Adaptados
- Psicología
- Trabajo Social







## ACCIONES COVID

Durante el año 2021 se mantuvo activo el apoyo a las familias de los programas educativos de FUNDAL en Guatemala, Quetzaltenango y Huehuetenango por medio del área de Trabajo Social.

Se entregaron productos de primera necesidad, material para apoyar la continuidad de terapias físicas en casa y kits de productos para elaborar jabones, estos últimos con el objetivo de impulsar emprendimientos para mejorar la economía familiar.

- 150 bolsas de Víveres
- 150 bolsas de Kits de higiene
- 158 kits de alcohol en gel
- 132 kits de material didáctico
- 200 kits para elaborar jabones

Así mismo se elaboraron protocolos informativos para orientar a las familias en diversas situaciones:

- Protocolo aislamiento ante contagios COVID.
- Protocolo de manipulación de alimentos para evitar enfermedades y contagios de COVID.
- Protocolo de manipulación correcta de productos de higiene (cloro, alcohol, jabón, etc.) para evitar intoxicaciones.

También se brindó acompañamiento a 26 familias que presentaron contagios de COVID durante el año.

## Capacitación Externa ///

### Impacto y Logros

- Clausura de las Segunda y Tercera Promoción del Diplomado Alex, 34 docentes, técnicos y directores comprometidos con la inclusión de personas con discapacidad.
- 49 docentes de Fe y Alegría formados en el Diplomado Alex (2a. Promoción) comprometidos con los estudiantes con discapacidad y su mejor atención.
- Se impartieron 4 cursos simultáneos de Lengua de Señas de Guatemala nivel básico con la participación de 82 personas.

### Testimonio

*“En nuestro establecimiento ha sido necesario que, desde nuestras posibilidades, adoptemos en menor escala alguna adecuación tanto física como curricular para poder atender a estudiantes con ciertos desafíos en su aprendizaje. Sin embargo, no ha sido posible documentar y proveerles de manera justa toda la adecuación necesaria. No estamos totalmente capacitados para recibir estudiantes con discapacidad, situación que nos preocupa a los docentes, a la comunidad y al Protagonismo Juvenil Organizado.*

*Gracias a la capacitación que recibimos de FUNDAL, hemos transformado algunas áreas en nuestro establecimiento educativo para facilitar la inclusión, pero debemos seguir trabajando para lograr que todo el centro tenga la capacidad de recibir estudiantes con discapacidades.*

*Con la comunidad educativa, sectores sociales y el Protagonismo Juvenil Organizado, hemos detectado focos de desigualdad y queremos cambiarlos para ser una institución más inclusiva para dar un mejor servicio a la comunidad de “El Limón” y las colonias aledañas de la zona 18, haciendo de esta idea particular, una idea que se trasmite a todos los centros de Fe y Alegría Guatemala y, con la ayuda de alianzas internacionales y donaciones, hacer realidad esta meta.”*

### Sergio Cárdenas

Profesor  
Fé y Alegría



# Salas de Rehabilitación en Baja Visión



La Baja Visión se refiere a la reducción significativa de la visión, es decir, una agudeza visual menor a 6/18 o campos visuales inferiores a 20° de diámetro. Esta condición visual no puede corregirse con medicamentos, cirugías o lentes. Sin embargo, con terapias de rehabilitación visual y acceso a ayudas ópticas (filtros, lupas, bastones, etc.) como las que se brindan en FUNDAL, las personas con baja visión podrán aprovechar al máximo su visión reducida para aprender, planificar y realizar tareas de su vida diaria con mayor autonomía.



## Impacto y Logros

- Se estableció la fase II del proyecto “Fortalecimiento de los Servicios de Baja Visión en 5 departamentos de Guatemala”, tomando como base el plan piloto del año 2020.
- Se realizaron 105 rehabilitaciones visuales en las diferentes salas de baja visión logrando un 65% de la meta establecida.
- 36 usuarios referidos de unidad nacional de oftalmología (UNO) para servicio de rehabilitación visual.
- Se creó la coordinación de las 3 salas de rehabilitación en FUNDAL.
- Estructuración y alineación de procesos en las 3 salas de rehabilitación visual ubicadas en las sedes de Guatemala, Quetzaltenango y Huehuetenango.



## HISTORIA DE ÉXITO Gabriel se divierte

Gabriel es un bebé que irradia ternura, con su carita dulce y su mirada conquista a todas las personas a su alrededor. Demuestra interés en conocer el mundo, sus pequeños ojos se abren y exploran al estar un ambiente nuevo o escuchar una voz diferente. El movimiento es algo que disfruta mucho, y cuando siente en sus pies una textura diferente da pequeños saltitos y sonríe.

Cuando tenía 6 meses de edad llegó a la sala de Baja Visión de FUNDAL, su mamá expresaba muchas dudas, temor e incertidumbre ya que los médicos le indicaron que Gabriel presentaba problemas de salud que afectarían el desarrollo de su vista. Se inició un programa de estimulación visual y se le brindó una mejor orientación a su mamá para estimularlo en casa.

Para Gabriel todo era nuevo y diferente, al inicio conocer nuevas personas y voces, fue un tanto extraño, pero luego de unas sesiones no dejaba de sonreír y avanzar cada vez más es su percepción visual, a través de canciones, juegos y luces, él se iba sintiendo cada vez más cómodo.

A través de toda la estimulación que se brinda y el apoyo de su familia, Gabriel ha logrado avanzar mucho. Ha mejorado en su control de cuello, en la atención a tarjetas u objetos que se le muestran y ha iniciado a descubrir todo a través de sus sentidos. Lleva todo a su boca y explora su entorno encontrando nuevas texturas nuevas. Toma las luces y las acercar a él para descubrir aún más con sus bellos ojos.





# Incidencia Política ///

Por Helen de Bonilla



La incidencia política tiene como objetivo desarrollar estrategias que buscan influir en las personas con poder de decisión en el Estado de Guatemala, para que ellas, a su vez, con su accionar, influyan en las políticas públicas.

La historia de Incidencia Política de FUNDAL empieza desde la injusticia de negarle a Alex, por ser sordo-ciego, el bautismo, fue el impulso de defenderlo de esos atropellos, fue el amor la razón por la que lo adoptamos, brindándole el primer derecho de todo niño, con o sin discapacidad, el derecho de tener una familia.

FUNDAL nace con la convicción de la equidad y el ideal de darle a los niños y las niñas con sordoceguera y discapacidad múltiple y a sus familias los servicios de rehabilitación y educación. También de empoderar a sus seres queridos y su comunidad a lo largo de todas las etapas de su vida. Por eso en FUNDAL el objetivo de la incidencia es promover, respetar e incidir por el cumplimiento de los derechos de las personas con discapacidad.



## Acciones de Incidencia 2021



- Talleres en línea recurrentes para las familias de FUNDAL en temas de incidencia y empoderamiento, que culminaron con 2 encuentros presenciales con la participación de familias de todos los programas educativos de FUNDAL, uno se realizó en Quetzaltenango y el otro en Guatemala.
- Participación constante en 4 espacios de concertación: En la Red Niña Niño, donde se creó una comisión de discapacidad para el 2022; en Gobierno Abierto logrando incluir el tema de discapacidad en los hitos y compromisos del V Plan; en COAMEX se realizó el Plan de Resiliencia de FUNDAL; y en la Mesa Técnica de LENSEGUA para visibilizar a la población con sordoceguera.
- Creación del Plan de Incidencia Política 2022-2024. Se llevaron a cabo cursos de Incidencia Política y reuniones frecuentes para construirlo en equipo.
- Publicaciones semanales de incidencia en las diferentes redes sociales de FUNDAL con el objetivo de visibilizar y educar sobre discapacidad, especialmente sobre sordoceguera y discapacidad múltiple.
- FUNDAL generó espacios para promover la difusión y el entendimiento del Decreto 4-2020, Ley de ONGs.
- FUNDAL se sumó al esfuerzo de diversas organizaciones de y para personas con discapacidad para la conmemoración del 3 de diciembre, Día Internacional de las Personas con Discapacidad, a través del movimiento de redes sociales #YoMeSumo, una caminata y varias actividades culturales. Estas organizaciones formaron una red y seguirán trabajando en conjunto en el 2022.



# Difusión y Posicionamiento

Con el objetivo de dar a conocer a más personas sobre el impacto y la labor que se hace desde FUNDAL, se han realizado a lo largo del año varias actividades por medio de diversas estrategias de comunicación.

Se ha promovido los servicios que se ofrecen en FUNDAL, el programa de Padrinos, brindado información sobre incidencia política y actividades en general que se realizan en FUNDAL, además se ha compartido información realcionada con temas de discapacidad con el fin de generar aprendizaje.

Con esto se ha logrado posicionar la imagen de FUNDAL a nivel nacional y además, se ha colaborado para la recaudación de fondos propia que se gestiona directamente desde FUNDAL.

Algunas de estas actividades fueron:

## Eventos Sensoriales

Se realizaron eventos sensoriales de forma virtual y presencial.



## Cursos y Diplomados

## Eventos y alianzas a beneficio de FUNDAL





### Conmemoración del Día Internacional de las Personas con Sordoceguera GRAFITI TEJIDO



### Ecofiltros Trazos de Luz



### Publicaciones de Incidencia



### Campaña de Salud Mental



### Publicación de fechas importantes



### Promoción de Clínicas de Baja Visión



### Publicaciones de estudiantes de Fundal



# Datos Financieros

## Información Financiera Auditada y Condensada

Auditor externo independiente:  
Euclides A. Escobar R.

	Quetzales	Porcentaje
<b>INGRESOS</b>		
Proyectos de cooperación	Q 2,996,879.35	44%
Aporte del Estado	Q 2,000,000.00	30%
Recaudación Propia	Q 1,755,240.73	26%
<b>INGRESOS TOTALES</b>	<b>Q 6,752,120.08</b>	<b>100%</b>
<b>EGRESOS</b>		
Servicios de programas FUNDAL	Q 3,605,963.42	72%
Apoyo familias (donaciones en especie y capital semilla)	Q 208,007.50	4%
<b>SERVICIOS DE RESPALDO</b>		
Costos administrativos	Q 816,577.63	16%
Obtención de donaciones	Q 405,776.13	8%
<b>TOTAL EGRESOS</b>	<b>Q 5,036,324.68</b>	<b>100%</b>



El 76% de los gastos totales en el año 2021 financiaron los servicios directos que se brindan a los bebés, niños, niñas y jóvenes con sordera y discapacidad múltiple, empoderamiento económico para sus familias y formación a docentes en el tema de inclusión educativa.

Nos complace compartir que los recursos que ingresan a FUNDAL por parte de cooperantes nacionales, internacionales, donantes individuales y empresariales se ejecutan de forma eficiente y eficaz para mejorar la calidad de vida de personas con discapacidad en Guatemala.

## Equipo de Soporte y Liderazgo

Helen Sinibaldi de Bonilla	Directora General
Diana Isabel Bonilla Sinibaldi	Directora Ejecutiva
Adriana Noemí Segura Rivera	Directora de Programas
Ana Lucía Coteró Girón	Directora de Gestión y Comunicación
Lesly Mariela Salazar Gómez	Directora Financiera-Administrativa
Katherine Estefany Mejía Córdón	Coordinadora de Talento Humano
Stefany Haylin Ramos Hernández	Coordinadora de Proyectos
José Rodrigo Morales	Encargado de Soporte IT
Sara Gabriela Ponce Paiz	Gestora de Incidencia Política

## Consejo Directivo

René Francisco Muñoz Barnoya	Presidente
Jose María Bonilla Porras	Vicepresidente
Carlos Rafael Orantes	Tesorero
Vanessa Haydée Porras Contreras	Secretaria
Pedro Miguel Prado Córdova	Vocal 1
Mario José Triay Martín	Vocal 2
Ronni Enrique Bustamante Barrios	Vocal 3

FUNDAL cumple con requisitos y administra sus fondos de forma transparente, se reciben visitas de auditoría por parte del Ministerio de Salud Pública y Asistencia Social, Contraloría General de Cuentas y se realizan auditorías externas de forma anual.





# Socios Cooperantes ///





**Sede Guatemala**

1a calle y Carretera Interamericana 0-20  
Zona 1 de Mixco.  
PBX. 2491-7878

**Sede Quetzaltenango**

Diagonal 15, 7-39 adicional, Zona 5  
de Quetzaltenango  
Tel: 7926-8544


**Sede Huehuetenango**

12 Calle 01-05 Colonia los Encinos  
zona 5 Huehuetenango  
Tel: 7764-3080

[www.fundal.org.gt](http://www.fundal.org.gt)



**fundalgt**

 **+502 5987 0061**